



اجرای طرح زراعت چوب در ۷۸۰هکتار از اراضی سمنان

استان سمنان در سال‌های اخیر هم‌زمان با تشدید فشار بر جنگل‌ها و منابع طبیعی، مسیر تازه‌ای را برای مدیریت پایدار این عرصه‌ها در پیش گرفته است: مسیری که زراعت چوب به عنوان یکی از مهم‌ترین راهکارهای آن شناخته می‌شود. اجرای طرح زراعت چوب به ۷۸۰هکتار از اراضی استان، در کنار تولید

انبوه نهال در نهالستان‌های تخصصی، نشان‌دهنده رویکردی برنامه‌محور برای کاهش برداشت‌های غیرمجاز، تأمین نیاز صنایع وابسته به چوب و حفاظت از انفال الهی است؛ رویکردی که به گفته مسئولان، می‌تواند الگوی موفق‌ی برای سایر استان‌ها نیز باشد.

■ ■ ■

مدیرکل منابع طبیعی و آبخیزداری استان سمنان از اجرای طرح زراعت چوب در سطح ۷۸۰هکتار از اراضی این استان خبر داد و تأکید کرد که این اقدام با هدف فشار بر جنگل‌ها و عرصه‌های منابع طبیعی، تأمین مواد اولیه صنایع وابسته به چوب و مقابله با برداشت‌های غیرمجاز در حال اجراست. علیرضارهایی اظهار داشت: در شرایط حساس کنونی کشور، همه دستگاه‌های اجرایی موظفند با درک دقیق شرایط، نسبت به آگاه‌سازی جامعه و همراهی با اقتضانات موجود اقدام کنند و مجموعه منابع طبیعی نیز از این قاعده مستثنی نیست.

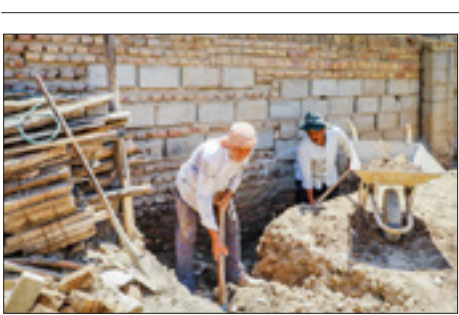
وی با اشاره به مأموریت‌های ذاتی این اداره کل افزود: تمرکز اصلی ما حفاظت و حراست از انفال الهی و عرصه‌های منابع طبیعی است و در این مسیر، جلوگیری از هرگونه تخریب، تصرف و دست‌اندازی به اراضی ملی در اولویت قرار دارد.

مدیرکل منابع طبیعی و آبخیزداری استان سمنان مقابله با قطع غیرمجاز درختان، پیشگیری از قاچاق چوب و خاک و صیانت از عرصه‌های طبیعی را از دیگر محورهای اصلی فعالیت این اداره کل دانست و گفت: این اقدامات با تلاش شبانه‌روزی نیروهای یگان حفاظت منابع طبیعی در سراسر استان در حال انجام است.

رهایی در بخش دیگری از سسختان خود به ظرفیت‌های تولید نهال در استان سمنان اشاره و تصریح کرد: نهال‌های مورد نیاز طرح‌های منابع طبیعی در سه نهالستان اصلی استان شامل نهالستان شاهرود، حسن‌آباد داغوان و نهالستان شهید موسواهد سمنان تولید می‌شود که نقش مهمی در تأمین نیازهای توسعه فضای سبز، پروژه‌های بیابان‌زدایی و برنامه‌های زیست‌محیطی استان و حتی برخی استان‌های کشور دارد.

به گفته وی، این نهال‌ها صرفاً کارکرد زیست‌محیطی ندارند و در طرح‌های اقتصادی نیز مورد استفاده قرار می‌گیرند. مدیرکل منابع طبیعی و آبخیزداری استان سمنان در این باره توضیح داد: بخش قابل توجهی از این نهال‌ها در طرح زراعت چوب به کار گرفته می‌شود و بر همین اساس، تاکنون ۷۸۰هکتار از اراضی استان تحت مدیریت این طرح قرار گرفته است.

رهایی تأکید کرد: زراعت چوب، علاوه بر کمک به تأمین بخشی از نیاز صنایع وابسته، نقش مؤثری در کاهش فشار بر جنگل‌های طبیعی و جلوگیری از برداشت‌های غیرمجاز دارد و می‌تواند توازن مناسبی میان بهره‌برداری و حفاظت ایجاد کند. وی با دعوت از مردم برای مشارکت در طرح‌های منابع طبیعی گفت: مشارکت شهروندان در برنامه‌های درختکاری و نگهداری از نهال‌های کاشته‌شده، نقش مهمی در تحقق اهداف زیست‌محیطی از جمله کاهش آلاینده‌ها، افزایش ذخیره کربن و ارتقای کیفیت زندگی در استان سمنان دارد.



آغاز پویش ملی «امداد ایران ماهر»

مدیرکل آموزش فنی‌وحرفه‌ای استان سمنان از آغاز به کار پویش ملی

«امداد ایران ماهر» با هدف بازسازی و تویمیم منازل، خودروها و

صنایع آسیب‌دیده خبر داد.

سیدبهنام مهردل، مدیرکل آموزش فنی‌وحرفه‌ای استان مازندران با اشاره به اهمیت این حرکت ملی در تقویت تاب‌آوری اجتماعی افزود: پویش ملی امداد ایران ماهر می‌کوشد توان گسترده مربیان، متخصصان، استادکاران و مهارت‌آموختگان را در یک نیروی سازمان‌یافته برای بازسازی کشور تبدیل و نقش مهارت را در مدیریت بحران و دوران پس از بحران برجسته کند.

وی ادامه داد: این پویش با همت سازمان آموزش فنی‌وحرفه‌ای کشور و با رویکرد استفاده از ظرفیت مهارتی جامعه برای کمک به بازسازی کشور آغاز شده‌است. این مسئول همچنین از انتقال تفاهم‌نامه همکاری مهم در چارچوب این پویش در استان مازندران خبر داد و افزود: در قالب این طرح، به هدایت و حمایت استاندار مازندران، تفاهم‌نامه‌ای با کانون انجمن صنفی صنایع ساختمان استان منعقد شد که در نتیجه آن حدود ۱۰۰ نفر از نیروهای متخصص آموزش‌های لازم را دریافت کرده‌اند و در صورت نیاز استان‌های آسیب‌دیده از همین هفته آمادگی اعزام به مناطق جنگ‌زده برای مشارکت در عملیات بازسازی را دارند. مهردل همچنین از تشکیل ستادهای شهرستانی این پویش در مراکز آموزش فنی‌حرفه‌ای استان خبر داد و گفت: این ستادها با مشارکت و هم‌افزایی فرمانداری‌ها، بنیادمسکن، جمعیت هلال احمر و شهرداری‌ها وظیفه سازماندهی، برنامه‌ریزی و اجرای عملیات بازسازی را بر عهده خواهند داشت. وی با بیان اینکه روند گسترش مشارکت‌های مهارتی ادامه خواهد داشت، افزود: در مرحله بعدی نیز تفاهم‌نامه‌هایی با کانون انجمن‌های صنفی آموزشگاه‌های آزاد استان مازندران، مجمع خیرین مهارت، بسیج سازندگی استان و اداره کل مدیریت بحران استان منعقد خواهد شد تا در کنار یکدیگر ظرفیت‌های کامل استان برای مواجهه با شرایط بحرانی و همچنین اعزام نیروهای متخصص به استان‌های آسیب‌دیده جنگ آماده شود. مدیرکل آموزش فنی‌وحرفه‌ای مازندران همچنین از همه علاقه‌مندان دعوت کرد در این حرکت ملی مشارکت کنند. تمامی مربیان، استادکاران، متخصصان، مهارت‌آموختگان و مردم می‌توانند با مراجعه به درگاه emdad.irantvto.ir در این پویش ثبت‌نام و در بازسازی ایران نقشی مؤثر ایفا کنند.

یک‌شنبه ۳۰ فروردین ۱۴۰۵ | اول ذی‌القعدة۱۴۴۷

سرویس شهرستان ۶۰۴ ۸۵۲۳۰

«مازندران» از جش صادرات کشاورزی تانقش راهبردی در اقتصاد غذایی

نام مازندران به خاطر ظرفیت‌هایش، همیشه جزو ریه ملکی

بر زبان‌هاست، اما اهمیت این استان فقط به خاطر محصولاتش نیست و مازنی‌ها در دوران هشت سال جنگ تحمیلی واکتون در دفاع مقدس سوم از هیچ کوششی برای حفظ ثبات اقتصادی، تولید پایدار و امنیت غذایی دریغ نکرده و نقشی فراتر از یک تولیدکننده ملی داشته‌اند. گزارش‌ها نشان می‌دهد حتی در سخت‌ترین شرایط نیز تولید، تأمین و صادرات محصولات کشاورزی در مازندران متوقف نشده‌است. از ثبت بیش از ۹۲۰هزار تن عملیات صادرات و واردات در دوران جنگ تحمیلی تا توسعه ۱۲محصول رتیه‌اولی و ظرفیت‌های گسترده آبی‌پروری، صنایع غذایی و آکوئوریسیم، همه بیانگر آن‌است که مازندران همچنان ستون پنهان اما حیاتی اقتصاد کشور باقی مانده‌است و برای تبدیل‌شدن به قطب صادرات غیرنفتی، بیش از هر زمان دیگری به توجه، برنامه‌ریزی و سرمایه‌گذاری هدفمند نیاز دارد.

■ ■ ■

استان مازندران در چهار دهه اخیر همواره یکی از ستون‌های اصلی اقتصاد کشاورزی ایران بوده‌است؛ استانی با خاک حاصلخیز، اقلیم کم‌نظیر و دسترسی به دریا که توانسته بخش مهمی از سبد غذایی کشور را تأمین کند و همزمان دروازه صادرات کشاورزی باشد. از مرکبات، کیوی و برنج گرفته تا آلبزبان، گیاهان دارویی و محصولات باغی، هر کدام سهمی جدی در ارزآوری و حضور ایران در بازارهای منطقه‌ای و جهانی داشته‌اند.

امانقش این استان تنها به وضعیت امروز محدود نیست. در دوران دفاع مقدس، مازندان نقشی حیاتی در تأمین مایحتاج کشور ایفا کرد؛ نقشی که کمتر در روایت‌های رسمی برجسته شده‌است. سرپرست سازمان جهاد کشاورزی مازندران با اشاره به این دوره می‌گوید: «در دوران جنگ، بیش از ۹۲۰هزار تن صادرات و واردات محصولات کشاورزی از مازندران ثبت شد. زنجیره تأمین و تولید بدون وقفه مدیریت شد و کارشناسان ما شبانه‌روز تلاش کردند نه روند تأمین مواد غذایی دچار مشکل و نه جریان صادرات قطع شود.»

اسدالله تیموری یانسری توضیح می‌دهد که بیش از ۲۵هزار تن از محصولات استان با دریافت گواهی‌های بهداشتی به بازارهای خارجی صادر و در کنار آن بیش از ۸۹۰هزار تن آلال‌های اساسی از مبادی رسمی وارد

ایراد

سرویس شهرستان ۶۰۴ ۸۵۲۳۰

«مازندران» از جش صادرات کشاورزی تانقش راهبردی در اقتصاد غذایی



مسیر تبدیل شدن به قطب صادرات غیرنفتی

کارشناسان بر این باورند که برای تبدیل مازندران به هاب صادرات شمال کشور، توسعه زیرساخت‌ها ضروری است؛ از نوسازی بندر نوشهر و امیرآباد تا تکمیل خطوط ریلی، ایجاد زنجیره سرد استاندارد و حمایت از واحدهای فراوری. ساده‌سازی مقررات، اعطای تسهیلات و اجرای پنجره واحد صادراتی از جمله اقداماتی است که مسیر صادرات را تسهیل می‌کند و سرعت می‌بخشد. در این میان، نقش اتاق بازرگانی نیز تعیین‌کننده‌است.

ایجاد پایگاه اطلاعات خریداران خارجی، حمایت از صادرکنندگان، ارتقای استانداردها، فراهم‌سازی شرایط

حضور در نمایشگاه‌های بین‌المللی و تشکیل شورای راهبردی صادرات از مهم‌ترین اقداماتی است که جایگاه

مازندران را در تجارت جهانی تثبیت می‌کند. در مجموع، تجربه دوران جنگ، توان تولید امروز و فرصت‌های

توسعه‌ای آینده نشان می‌دهد که مازندران ظرفیت آن را دارد که نه‌تنها ستون اقتصاد کشاورزی کشور باقی

ماند، بلکه با تکمیل زنجیره تولید تا تجارت، به یکی از قطب‌های اصلی صادرات غیرنفتی ایران تبدیل شود.

و در کشور توزیع شد.

این مسئول تأکید می‌کند: «این حجم عملیات در

شرایط جنگی، با نظارت دقیق بهداشتی، کنترل

کیفیت و حضور میدانی کارشناسان انجام شد تا

آموزش کشاورزی نوین در «مدرسه مزرعه» سوادکوه



شهرستان سواد کوه

استان

مازندران از جمله مناطقی به شمار می‌رود که

در زمینه تولیدات محصولات کشاورزی

حرف‌های بسیاری برای گفتن دارد. تولید

انواع محصولات باغی، برنج، گندم و جو و

انواع صیفیجات و گیاهان دارویی موجب

شده‌است این شهرستان به عنوان یکی از

قطب‌های کشاورزی در سال‌های اخیر مطرح

شود. آمارهای رسمی نشان می‌دهد در حال

حاضر ۱۰هزار بهره‌بردار در بخش‌های مختلف

کشاورزی، باغداری، دامپروری و طیور در

سوادکوه ششمالی فعال هستند، این مهم

مدیران کشاورزی این شهرستان را بر آن

داشتست برای بهره‌وری بیشتر تولیدات که

می‌تواند اقتصاد کشاورزی سوادکوه را رونق

بیشتری دهد، ترویج عملی کشت‌های

اقتصادی و توانمندسازی علمی کشاورزان را

در دستور کار خود قرار دهند که از آن جمله

می‌توان به اجرای طرح «مدرسه مزرعه» یا

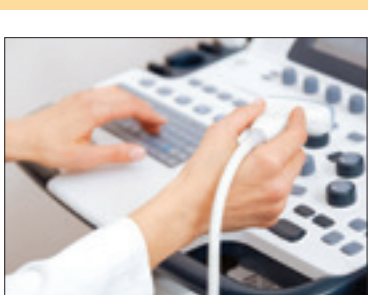
هدف بالا بردن راندمان تولید اشاره کرد.

■ ■ ■

شهرستان سوادکوه استان مازندران از جمله مناطقی است که به دلیل آب و هوای مناسب

شرایط خوبی برای انواع کشت دارد.

آمارها نشان می‌دهد بهره‌بردارانی که در این زمینه فعالیت دارند در بخش زراعی و باغی، به طور متوسط سالانه ۷هزار و ۴۶۰تن شلتوک، ۲۶هزار و ۵۲۰تن پرتقال، ۳هزار و ۲۰۰تن نارنگی، ۷هزار و ۷۰۰تن گل محمدی، ۳تن گندم، ۵۰تن جو، ۳هزارتن شنبدر، ۶۶تن حبوبات، ۵۳تن دانه‌های روغنی، ۵۵تن سیبزی و صیفی و ۲۰۰تن سیب‌زمینی در این شهرستان تولید می‌کنند، این در حالی است که تولید انواع گیاهان دارویی شامل زرماری، اسطوخودوس، بادرنجبویه، نعناع، فلفل، گل‌ساعتی و گل‌محمدی این شهرستان را به یکی از قطب‌های کشت این نوع از گیاهان تبدیل کرده‌است.



سیستان وبلوچستان

رئیس دانشکده علوم پزشکی و خدمات

بهداشتی درمانی چابهار از اختصاص و

جذب تجهیزات استراتژیک پزشکی شامل دستگاه‌های سونوگرافی،

تففس مصنوعی و معاینه چشم خبر داد.

عبلس بلوچی رئیس دانشکده علوم پزشکی و خدمات‌بهداشتی درمانی چابهار استان

سیستان وبلوچستان گفت: در راستای تحول نظام سلامت و با پیگیری‌های مستمر

یک‌شنبه ۳۰ فروردین ۱۴۰۵ | اول ذی‌القعدة۱۴۴۷

سرویس شهرستان ۶۰۴ ۸۵۲۳۰

«مازندران» از جش صادرات کشاورزی تانقش راهبردی در اقتصاد غذایی

یک‌شنبه ۳۰ فروردین ۱۴۰۵ | اول ذی‌القعدة۱۴۴۷

سرویس شهرستان ۶۰۴ ۸۵۲۳۰

«مازندران» از جش صادرات کشاورزی تانقش راهبردی در اقتصاد غذایی

مسیر واردات تأمین می‌شود. وزیر جهاد کشاورزی در این نشست تأکید کرد که استان‌ها باید نقش مؤثرتری در تصمیم‌سازی‌های تجاری پیدا کنند؛ موضوعی که به درخواست استانداران شمالی، در دستور کار دولت قرار گرفته‌است. نوری قزلبچه از برنامه تفویض اختیارات بیشتر به واحدهای استانی خبر داد و با اشاره به ظرفیت‌های نهاتر در واردات نهاده‌ها گفت: «اگرچه بستر قانونی فراهم شده‌است، اما استفاده از این شیوه هنوز به طور کامل عملیاتی نشده و لازم‌است موانع اجرایی آن رفع شود.»

■ ظرفیت‌های بی‌نظیر اما زمین‌مانده

مازندران امروز نیز یکی از محورهای اصلی تولید کشور است. رئیس اتاق ساری با اشاره به ظرفیت‌های صادراتی استان می‌گوید: «مازندران استانی با ظرفیت‌های گمنام است. اگر ایسن توانمندی‌ها متناسب با نیاز بازارهای هدف و به صورت حرفه‌ای معرفی شوند، بسیاری از کالاهای ما می‌توانند در سطح جهانی رقابت کنند.»

علی تقی پورا دامه می‌دهد: «استان در ۱۲قلم محصول کشاورزی از جمله مرکبات، برنج، کیوی، گل‌های زینتی و محصولات باغی رتبه نخست کشور را دارد. در کنار اینها، ظرفیت بزرگ آبی‌پروری از تولید ماهیان سردآبی و گرمابی تا خاویار، مازندران را به یکی از قطب‌های شیلات کشور بدل کرده‌است. صنایع غذایی، لبنیات، فرآورده‌های تبدیلی، خشک‌کنی و بسته‌بندی از دیگر مزیت‌های تقویت‌کننده زنجیره ارزش استان هستند. همچنین گردشگری، صنایع خلاق، صنایع چوب و آکوئوریسیم نیز بخش‌هایی هستند که می‌توانند سهم قابل توجهی در توسعه صادرات غیرنفتی استان داشته باشند.»

با وجود این گستره بزرگ از توانمندی‌ها، ظرفیت‌های فراوانی در مازندران همچنان به مرحله بهره‌برداری کامل نرسیده‌اند. محصولاتی مانند ارگانیک‌ها به دلیل نبود استانداردهای کافی، گیاهان دارویی به دلیل کمبود واحدهای فراوری پیشرفته و ماهیان زینتی و فرآورده‌های دریایی خاص مانند پودر جلبک هنوز سهم کوچکی در صادرات دارند. صنایع دستی، انرژی‌های تجدیدپذیر، بیوگاز و پلنت‌های سوختی نیز با وجود ظرفیت بالا، در بازارهای خارجی شناخته‌مانده‌اند. نبود برند واحد، ضعف بازاریابی بین‌المللی، سرمایه‌گذاری ناکافی و پیچیدگی‌های گمرکی از اصلی‌ترین موانع این مق‌ماندگی عنوان می‌شود.

سرویس شهرستان ۶۰۴ ۸۵۲۳۰



نجات تالاب‌های بین‌المللی گلستان با سیلاب اترک

با هدایت صحیح سیلاب‌های رودخانه مرزی اترک، پهنه آبی تالاب‌های آچی‌گل، آمالگل و شور به بیش از هزار و ۲۵۰هکتار رسید. قدیر حسن‌زاده، مدیرکل حفاظت محیط زیست گلستان با تشریح وضعیت تالاب‌های مرزی استان گفت: تالاب‌های بین‌المللی سه‌قلوی گلستان که به عنوان نگین‌های زیست‌محیطی منطقه شناخته می‌شوند، طی دو سال اخیر روزهای سختی را پشت سر گذاشتند.

وی افزود: این تالاب‌ها که تا چند ماه پیش تشنه آب بودند، بیش از ۱/۵سال رنگ آبگیری به خود ندیده بودند و حتی در اواخر سال گذشته، خشکی مطلق چهارماهه را تجربه کردند اما با ورود سیلاب‌های فصلی و برنامه‌ریزی برای هدایت روان آب‌ها، هم‌اکنون وضعیت زیست‌محیطی منطقه دگرگون شده‌است.

مدیرکل حفاظت محیط زیست گلستان گفت: تالاب آچی‌گل که سال گذشته خشک شده بود، اکنون با ۱۵۰هکتار آبگیری، حیات مجدد یافته‌است. همچنین تالاب الماکل با ۱۰۰هکتار و تالاب بزرگ شور با حدود هزار هکتار پهنه آبی، در وضعیت مطلوبی قرار گرفته‌اند. حسن‌زاده تصریح کرد: احیای این پهنه‌ها در مجموع سطحی بالغ ۲هزار و ۵۰۰هکتار از اراضی حساس منطقه را پوشش می‌دهد که این اتفاق، جانی دوباره به پوشش گیاهی و جانوری منطقه بخشد.

وی به اهمیت بین‌المللی این تالاب‌ها در کنوانسیون رامسر اشاره کرد و گفت: این اکوسیستم‌ها مقصد امن پرندگان مهاجر هستند که هزاران کیلومتر را از مناطق شمالی روسیه و سیبری طی می‌کنند. گونه‌هایی نظیر فل‌امینگو، بلبلکان، حواصیل و چنگر برای زمستان‌گذرانی به این تالاب‌ها پناه می‌آورند.

مدیرکل محیط زیست استان افزود: با آبگیری‌های اخیر، علاوه بر پرندگان زمستان‌گذران، اکنون شرایط ایده‌آلی برای گونه‌های تابستان‌گذران از جمله پرستوی دریایی و دیگر گونه‌های بومی فراهم شده که این موضوع

از منظر حفاظت تنوع زیستی جهانی حائز اهمیت است.

وی با تأکید بر نقش حیاتی تالاب‌ها از جوامع محلی خاطر نشان کرد: احیای تالاب‌ها صرفاً یک موضوع فانتزی و محیط‌زیستی نیست بلکه این پهنه‌های آبی بزرگ‌ترین سد طبیعی در برابر پدیده گرد و غبار و ریزگردهای برخاسته از صحرای قره‌قوم هستند. حسن‌زاده یادآور شد: ذخیره آب در این تالاب‌ها، شرایط حیاتی اقتصاد منطقه است. بخش زیادی از این منابع آبی در خدمت دامپروری، آبی‌پروری و تأکید کشاورزی پایدار منطقه قرار می‌گیرد. همچنین با بهبود شرایط بصری و زیست‌محیطی، ظرفیت گردشگری و آکوئوریسیم در شمال گلستان دوباره فعال شده و نشاط و امید را به خانه‌های تالاب‌نشینان بازگردانده‌است. وی تأکید کرد: امیدواریم با تدویم دیپلماسی آب و مدیریت پهنه منابع آبی مرزی، شاهد پایداری حیات در این تالاب‌ها باشیم تا دیگر شاهد روزهای تلخ خشکی در این زیستگاه‌های ارزشمند نباشیم.

مدیریت ارشد بهداشت و درمان منطقه، مجموعه‌ای از تجهیزات حیاتی بیمارستانی

به نولگان درمائی دانشکده علوم پزشکی چابهار افزوده شد.وی افزود: این تجهیزات

شامل سه دستگاه سونوگرافی پیشرفته، سه دستگاه ونتیلاتور (تنفس مصنوعی)، سه

دستگاه‌های بپ(BIPAP) و همچنین دستگاه‌های تخصصی چشم‌پزشکی از جمله

«سلیت‌لمب» و «تورفر کونتر» است. به گفته وی، با بهره‌برداری از این اقلام، سطح

خدمات درمانی و دقت تشخیصی در این منطقه به طور محسوسی ارتقا می‌یابد.